

# SPRZEDAŻ NIEPRZETWORZONYCH I PRZETWORZONYCH PRODUKTÓW ROLNYCH PRZEZ ROLNIKÓW

## Rolniczy handel detaliczny

Stan prawny na dzień 1 stycznia 2017 r.

mgr inż. Roman Włodarz

# Co to jest sprzedaż bezpośrednia ?

- **W potocznym rozumieniu i w przekazie medialnym:**
- Rolnik może sprzedawać konsumentowi bezpośrednio tj. bez rejestrowania działalności gospodarczej i płacenia podatków - produkty produkcji pierwotnej pochodzenia roślinnego i zwierzęcego.
- **W pojęciu prawnym:**
- Wyłącznie sprzedaż nieprzetworzonych produktów pochodzenia zwierzęcego

# Co to jest sprzedaż bezpośrednia ?

- Nie ma jednolitej definicji (pojęcia) „sprzedaż bezpośrednia” w ujęciu przepisów sanitarno-weterynaryjnych i w ujęciu prawa podatkowego, co jest źródłem licznych nieporozumień i wątpliwości prawnych

# Podstawowe pojęcia związane z tzw. sprzedażą bezpośrednią (1)

**-produkcja pierwotna** - produkcja, uprawa lub hodowla produktów podstawowych, w tym zbiory, dojenie i hodowlę zwierząt gospodarskich przed ubojem, oznacza także łowiectwo i rybołówstwo oraz zbieranie runa leśnego;

**-dostawca bezpośredni** – producent małych ilości żywności **nieprzetworzonej**, sprzedawanej konsumentowi finalnemu na targowiskach, placach targowych, w bramach własnych gospodarstw rolnych, handlu obwoźnym, jak również lokalnym sklepom i zakładom gastronomicznym;

**-konsument finalny** - ostateczny konsument środka spożywczego, który nie wykorzystuje żywności w ramach działalności przedsiębiorstwa sektora żywnościowego.

# Podstawowe pojęcia związane z tzw. sprzedażą bezpośrednią (2)

1. **Sprzedaż bezpośrednia** – pojęcie prawa weterynaryjnego (MRIRW) określa warunki sprzedaży przez rolnika **nieprzetworzonych** produktów pochodzenia zwierzęcego wytworzonych w gospodarstwie do wielkości limitów tygodniowych (rocznych) określonych w rozporządzeniu MRIRW,
2. **Dostawy bezpośrednie** – pojęcie prawa sanitarnego (Minister Zdrowia) określa warunki sprzedaży przez rolnika **nieprzetworzonych** produktów pochodzenia roślinnego wytworzonych w gospodarstwie rolnym

# Podstawowe pojęcia związane z tzw. sprzedażą bezpośrednią (3)

**3. MOL (Marginalna, Ograniczona, Lokalna)** – pojęcie prawa weterynaryjnego (MRIRW) określa warunki sprzedaży przez osobę prowadzącą działalność gospodarczą przetworzonych i nieprzetworzonych produktów pochodzenia zwierzęcego (niezależnie od źródła pochodzenia surowców pierwotnych) wytworzonych w zakładzie produkcyjnym do wielkości limitów tygodniowych (rocznych) określonych w rozporządzeniu MRIRW – przy zmniejszonych wymaganiach sanitarno-weterynaryjnych oraz przy ograniczeniu terytorialnym zasięgu sprzedaży

# Podstawowe pojęcia związane z tzw. sprzedażą bezpośrednią (4)

4. Rolniczy handel detaliczny – pojęcie prawa weterynaryjnego (Ustawa o bezpieczeństwie żywności i żywienia) dotyczący , **nieprzetworzonych** i przetworzonych w sposób nieprzemysłowy produktów rolniczych (nie wszystkich – wymienionych enumeratywnie) w ilościach dopuszczonych rozporządzeniem.

**Pojęcie to nie ma bezpośredniego odniesienia do przepisów prawa podatkowego, natomiast faktycznie odpowiada w pewnym zakresie zapisom art. 20c Ustawy o podatku dochodowym od osób fizycznym o przychodach z innych źródeł**

# Podstawowe zasady opodatkowania podatkiem dochodowy „sprzedaży bezpośredniej”

- 1. **dostawy bezpośrednie (produkty roślinne)**
  - do wielkości produkcji własnej (w **niektórych przypadkach limitowanej**) w gospodarstwie całkowite zwolnienie podatku dochodowego;
- sprzedaż „obcych” produktów roślinnych jest traktowana jako handel opodatkowany na zasadach ogólnych



# Podstawowe zasady opodatkowania podatkiem dochodowy „sprzedaży bezpośredniej” (2)

- **2. sprzedaż bezpośrednia (nieprzetworzone produkty zwierzęce)** - do wielkości produkcji własnej w gospodarstwie całkowite zwolnienie podatku dochodowego;
- sprzedaż „obcych” produktów zwierzęcych jest traktowana jako handel opodatkowany na zasadach ogólnych,
- zasady podatkowe nie mają związku z limitami sprzedaży określonymi w rozporządzeniu MRiRW o sprzedaży bezpośredniej

## Podstawowe zasady opodatkowania podatkiem dochodowy „sprzedaży bezpośredniej” (3)

- 3. **MOL** – co do zasady, w przypadku prowadzenia działalności gospodarczej, obowiązują ogólne zasady podatku dochodowego;
- Teoretycznie MOL może nie być prowadzony jako działalność gospodarczą, jeśli sprzedaż dotyczy wyłącznie produktów rozbioru własnych zwierząt – w takim przypadku występuje zwolnienie z podatku dochodowego

# Podstawowe zasady opodatkowania podatkiem dochodowy „sprzedaży bezpośredniej” (4)

**3. Rolniczy handel detaliczny (w sensie prawnym jest to przychód z innych źródeł)** – do wielkości sprzedaży 20 tys. zł występuje zwolnienie z podatku dochodowego

Po przekroczeniu kwoty 20 tys. zł i nie więcej niż 150 tys. € obowiązuje ryczałt 2%

Po przekroczeniu kwoty 150 tys. € rolnik traci prawo do ryczałtu i zaczynają obowiązywać zasady ogólne – praktycznie oznacza to rozpoczęcie prowadzenia działalności gospodarczej

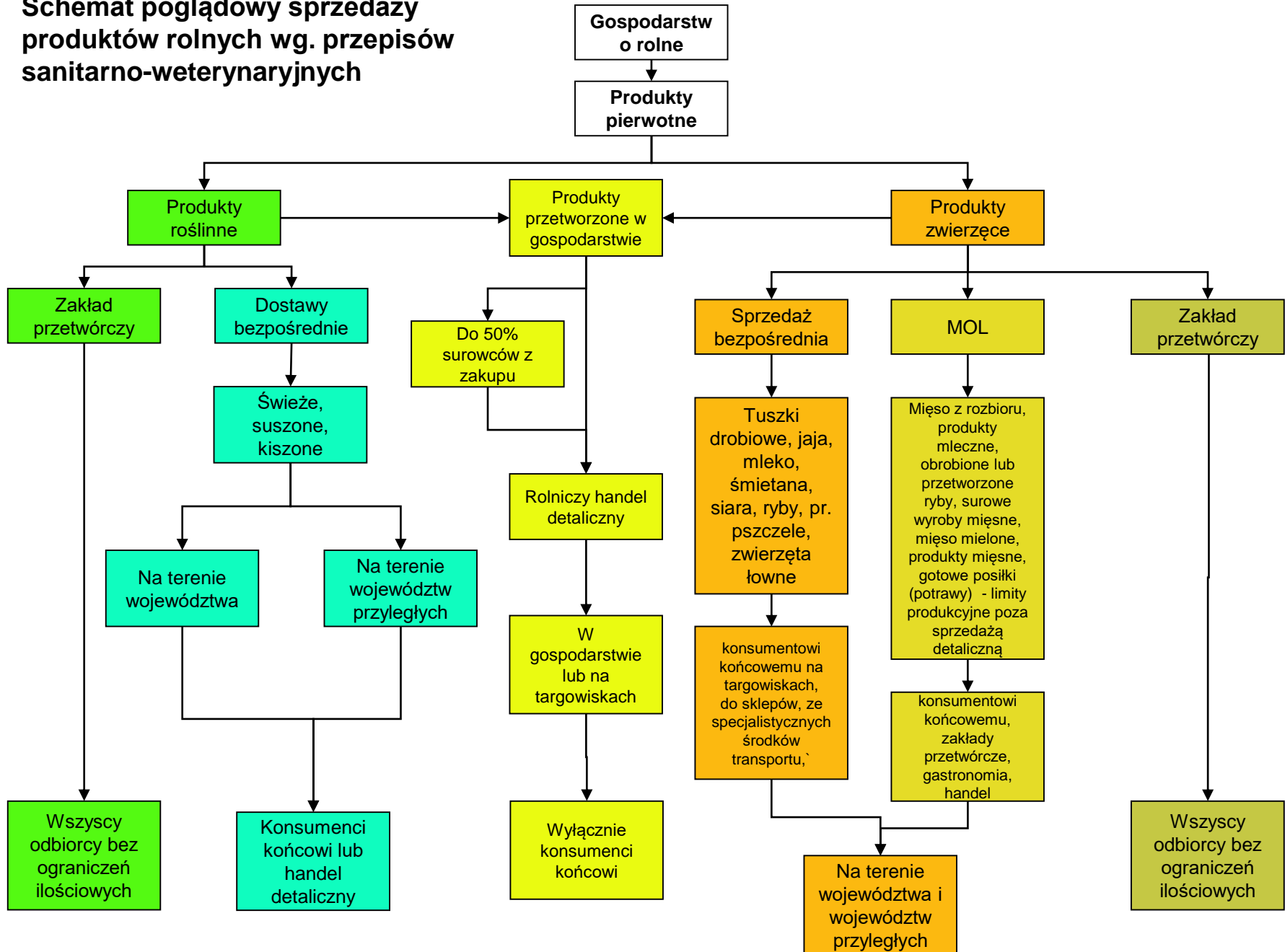
## Korzyści z rozwoju produktów lokalnych

- Rozwój produktów lokalnych jest korzystny zarówno ze względów środowiskowych (wykorzystywane są naturalne zasoby środowiska), gospodarczych (nowe firmy, dochód dla mieszkańców, podatki dla gminy, rozruch lokalnej gospodarki), jak i społecznych (miejsca pracy, ciekawe zajęcia, realizacja celów życiowych, wzrost poziomu życia i przywiązania do regionu).
- Produkt lokalny stwarza szansę poprawy sytuacji ekonomicznej w regionie, zapewniając jednocześnie pozytywne efekty środowiskowe i społeczne.
- Jest więc regionalnym sposobem na realizację zrównoważonego rozwoju.

# Formy sprzedaży bezpośredniej

- model klasyczny bezpośredni,
- model klasyczny wysyłkowy (poczta)
- model nieklasyczny wysyłkowy (sprzedaż internetowa) – **niedozwolona w Polsce**

# Schemat poglądowy sprzedaży produktów rolnych wg. przepisów sanitarno-weterynaryjnych



**Zmiany systemu  
podatkowego dla rozwoju  
sprzedaży bezpośredniej**

**1 stycznia 2016 roku weszła w życie nowelizacja kilku ustaw mających znaczenie dla tzw. sprzedaży bezpośredniej**

- Nowelizacja wprowadza zmiany do pięciu ustaw, tj.:
- ustawy z dnia 26 lipca 1991 r. o podatku dochodowym od osób fizycznych (tekst jedn.: Dz. U. z 2012 r. poz. 361 z późn. zm.),
- ustawy z dnia 12 stycznia 1991 r. o podatkach i opłatach lokalnych (tekst jedn.: Dz. U. z 2014 r. poz. 849),
- ustawy z dnia 29 sierpnia 1997 r. – Ordynacja podatkowa (tekst jedn.: Dz. U. z 2012 r. poz. 749 z późn. zm.),
- ustawy z dnia 20 listopada 1998 r. o zryczałtowanym podatku dochodowym od niektórych przychodów osiąganych przez osoby fizyczne (Dz. U. Nr 144, poz. 930, z późn. zm.)
- ustawy z dnia 2 lipca 2004 r. o swobodzie działalności gospodarczej (tekst jedn.: Dz. U. z 2015 r. poz. 584 z późn. zm.).



# Zmiana Ustawy o podatku dochodowym od osób fizycznych od 1 stycznia 2017 r. [rolniczy handel detaliczny]

- [art.. 20] 1c. ) Za przychody z innych źródeł, o których mowa w art. 10 ust. 1 pkt 9, uważa się również przychody ze sprzedaży przetworzonych w sposób inny niż przemysłowy produktów roślinnych i zwierzęcych, z wyjątkiem prze-tworzonych produktów roślinnych i zwierzęcych uzyskanych w ramach prowadzonych działów specjalnych produk-cji rolnej oraz produktów opodatkowanych podatkiem akcyzowym na podstawie odrębnych przepisów, jeżeli:
  - 1) sprzedaż nie jest wykonywana na rzecz osób prawnych, jednostek organizacyjnych nieposiadających osobowości prawnej lub na rzecz osób fizycznych na potrzeby prowadzonej przez nie pozarolniczej działalności gospodarczej;
  - 2) przetwarzanie produktów roślinnych i zwierzęcych i ich sprzedaż nie odbywa się przy zatrudnieniu osób na podstawie umów o pracę, umów zlecenia, umów o dzieło oraz innych umów o podobnym charakterze, z wyłączeniem uboju zwierząt rzeźnych i obróbki poubojowej tych zwierząt, w tym również rozbioru, podziału i klasyfikacji mięsa, przemiału zbóż, wytłoczenia oleju lub soku oraz sprzedaży podczas wystaw, festynów, targów przez rolnika prowadzącego działalność w ramach rolniczego handlu detalicznego;
  - 3) sprzedaż odbywa się wyłącznie w miejscach:
    - a) w których produkty te zostały wytworzone, lub
    - b) przeznaczonych do prowadzenia handlu;
  - 4) jest prowadzona ewidencja sprzedaży, o której mowa w ust. 1e;
  - 5) ilość produktów roślinnych lub zwierzęcych pochodzących z własnej uprawy, hodowli lub chowu, użytych do produkcji danego produktu stanowi co najmniej 50% tego produktu, z wyłączeniem wody.

# Zmiana Ustawy o podatku dochodowym od osób fizycznych od

1 stycznia 2017 r. [rolniczy handel detaliczny]

- **1d. Za produkt roślinny pochodzący z własnej uprawy uważa się również mąkę, kaszę, płatki, otręby, oleje i soki wytworzone z surowców pochodzących z własnej uprawy.**
- **1e. Podatnicy osiągający przychody, o których mowa w ust. 1c, są obowiązani prowadzić odrębnie za każdy rok podatkowy ewidencję sprzedaży produktów roślinnych i zwierzęcych zawierającą co najmniej: numer kolejnego wpisu, datę uzyskania przychodu, kwotę przychodu, przychód narastająco od początku roku oraz ilość i rodzaj przetworzonych produktów. Dienne przychody są ewidencjonowane w dniu sprzedaży.**
- **1ea. W ramach rolniczego handlu detalicznego dopuszcza się sprzedaż na rzecz podmiotów, o których mowa w ust. 1c pkt 1, do wysokości ilości żywności określonej w przepisach wydanych na podstawie art. 44a ust. 3 ustawy z dnia 25 sierpnia 2006 r. o bezpieczeństwie żywności i żywienia (Dz. U. z 2015 r. poz. 594, z późn. zm.108)).**
- **1f. Ewidencję sprzedaży, o której mowa w ust. 1e, należy posiadać w miejscu sprzedaży przetworzonych produktów roślinnych i zwierzęcych.**

# Ustawa o swobodzie działalności gospodarczej

- **Art. 3. Przepisów ustawy nie stosuje się do:**
- **1) działalności wytwórczej w rolnictwie w zakresie upraw rolnych oraz chowu i hodowli zwierząt, ogrodnictwa, warzywnictwa, leśnictwa i rybactwa śródlądowego;**
- **2) wynajmowania przez rolników pokoi, sprzedaży posiłków domowych i świadczenia w gospodarstwach rolnych innych usług związanych z pobytem turystów;**
- **3) wyrobu wina przez producentów będących rolnikami wyrabiającymi mniej niż 100 hektolitrów wina w ciągu roku gospodarczego, o których mowa w art. 17 ust. 3 ustawy z dnia 12 maja 2011 r. o wyrobie i rozlewie wyrobów winiarskich, obrocie tymi wyrobami i organizacji rynku wina (Dz. U. z 2014 r. poz. 1104);**
- **4) działalności rolników w zakresie sprzedaży, o której mowa w art. 20 ust. 1c ustawy z dnia 26 lipca 1991 r. o podatku dochodowym od osób fizycznych (Dz. U. z 2012 r. poz. 361, z późn. zm.2)).**

## Zasady opodatkowania sprzedaży bezpośredniej

Wyszczególnienie	Rolnik ryczałtowy		Rolnik - czynny podatnik VAT		Dział specjalny produkcji rolnej		Osoba prawna
	Podatek dochodowy	VAT	Podatek dochodowy	VAT	Podatek dochodowy	VAT	Podatek dochodowy
Nieprzetworzone produkty pochodzenia roślinnego [dostawy bezpośrednie]	NIE	NIE	NIE	TAK	TAK	TAK/NIE	NIE
Nieprzetworzone produkty pochodzenia zwierzęcego [sprzedaż bezpośrednia]	NIE	NIE	NIE	TAK	TAK	TAK/NIE	NIE
Sprzedaż w ramach agroturystyki	NIE	TAK/NIE	NIE	TAK	TAK	TAK/NIE	NIE DOTYCZY
Sprzedaż mięsa z rozbioru oraz produktów roślinnych kiszonych	NIE	NIE	NIE	TAK	TAK	TAK	TAK
Sprzedaż produktów przetworzonych w ramach MOL	nie dotyczy - opodatkowanie w ramach działalności gospodarczej						
Sprzedaż w ramach rolniczego handlu detalicznego do 20 tys. zł rocznie	NIE	NIE	NIE	TAK	NIE DOTYCZY		
Sprzedaż w ramach rolniczego handlu detalicznego powyżej 20 tys. zł rocznie, do kwoty 150 tys. € [ok.. 640 tys. zł]	TAK, 2% ryczału	NIE	TAK, 2% ryczału	TAK	NIE DOTYCZY		
Sprzedaż produktów przetworzonych poza kryteriami rolniczego handlu detalicznego	nie dotyczy - opodatkowanie w ramach działalności gospodarczej						

# PODATEK DOCHODOWY

USTAWA z dnia 26 lipca 1991 r.

o podatku dochodowym od osób fizycznych Dz.U. 1991 Nr 80 poz. 350 ze zm., art. 21 ust.1:

[zwolnienia z podatku]

71) dochody ze sprzedaży produktów roślinnych i zwierzęcych pochodzących z własnej uprawy lub hodowli, **niestanowiących działów specjalnych** produkcji rolnej, przerobionych sposobem przemysłowym, jeżeli przerób polega na **kiszeniu produktów roślinnych lub przetwórstwie mleka** albo na uboju zwierząt rzeźnych i obróbce poubojowej tych zwierząt, w tym również na rozbiorze, podziale i klasyfikacji mięsa;

# PODATEK DOCHODOWY, a inne przepisy

1. Obowiązuje zwolnienie od podatku dochodowego od osób fizycznych i prawnych produktów pierwotnych wyłącznie w „zwykłych” gospodarstwach rolnych do wielkości produkcji własnej,
2. Dopuszcza się w ramach sprzedaży nieopodatkowanej sprzedaż mięsa z uboju i rozbioru tuszy oraz przetworów mlecznych jednak jest to w sprzeczności z przepisami sanitarno-weterynaryjnymi **[problemy: ubój trzody i bydła w gospodarstwie z przeznaczeniem mięsa na sprzedaż; ograniczenia ilościowe w uboju i sprzedaży produktów zwierzęcych; przepisy pozapodatkowe nie dopuszczają sprzedaży przetworów ramach sprzedaży bezpośredniej],**
3. Niedookreślone zasady zwolnienia od podatku dochodowego sprzedaży ryb i ich przetworów, mogące rodzić poważne wątpliwości prawne,
4. „dyskryminacja” działów specjalnych produkcji rolnej, jednak jeśli produkcja nie spełnia kryteriów DSPR **[wielkość produkcji; okres przetrzymywania w gospodarstwie, rodzaj produkcji],** zwolnienia obowiązują,

# PODATEK DOCHODOWY, a inne przepisy c.d.

5. Dopuszcza się wyłącznie zwolnienie przetwórstwa produktów roślinnych polegającego na kiszeniu **[brak korzystnych i jednoznacznych regulacji np. dla suszenia, mycia, krojenia]**

6. Kryterium dopuszczalnej wielkości sprzedaży bezpośredniej jest proste do weryfikacji wyłącznie w gospodarstwach, które zrezygnowały ze zwolnienia z VAT **[zasady ogólne]**,

7. Każda sprzedaż produktów rolnych przetworzonych **[za wyjątkiem rozbioru tusz zwierząt rzeźnych oraz przetworów mleka]** co do zasady staje się działalnością gospodarczą w rozumieniu Ustawy o swobodzie działalności gospodarczej i jako taka podlega opodatkowaniu podatkiem dochodowym (w różnych formach),

8. Wielkość produkcji (sprzedaży) produktów rolnych i przetworów opodatkowanych nie ma istotnego wpływu na sposób opodatkowania, **[przepisy są nieadekwatne do ograniczeń ilościowych dla MOL]**,

**USTAWA z dnia 11 marca 2004 r.**  
**o podatku od towarów i usług VAT Dz.U. 2004 Nr 54 poz. 535**  
**ze zm., art. 2**

**[pojęcie działalności rolniczej]**

15) działalności rolniczej – rozumie się przez to produkcję roślinną i zwierzęcą, w tym również produkcję materiału siewnego, szkółkarskiego, hodowlanego oraz reprodukcyjnego, produkcję warzywniczą, gruntową, szklarniową i pod folią, produkcję roślin ozdobnych, grzybów uprawnych i sadowniczą, chów, hodowlę i produkcję materiału zarodowego zwierząt, ptactwa i owadów użytkowych, produkcję zwierzęcą typu przemysłowego lub fermowego oraz chów i hodowlę ryb i innych organizmów żyjących w wodzie, a także uprawy w szklarniach i ogrzewanych tunelach foliowych, uprawy grzybów i ich grzybni, uprawy roślin „in vitro”, fermową hodowlę i chów drobiu rzeźnego i nieśnego, wylęgarnie drobiu, hodowlę i chów zwierząt futerkowych i laboratoryjnych, chów i hodowlę dżdżownic, entomofagów i jedwabników, prowadzenie pasiek oraz chów i hodowlę innych zwierząt poza gospodarstwem rolnym oraz sprzedaż produktów gospodarki leśnej i łowieckiej, z wyjątkiem drewna okrągłego z drzew tropikalnych (PKWiU 02.20.13.0) oraz bambusa (PKWiU ex 01.29.30.0), a także świadczenie usług rolniczych;



# PODATEK VAT, a inne przepisy

1. System podatku VAT w **ogóle pomija specyfikę sprzedaży bezpośredniej**, każda sprzedaż z gospodarstwa jest „sprzedażą opodatkowaną” w rozumieniu art. 5 Ustawy
2. Działalność rolnicza wg definicji Ustawy o VAT nie obejmuje jakiegokolwiek przetwórstwa, co jest w niezgodności z ustawą o podatku dochodowym,
3. Tylko rolnik ryczałtowy korzysta ze zwolnienia z VAT przy sprzedaży bezpośredniej nieprzetworzonych produktów rolnych,
4. Sprzedaż produktów rolnych w ramach agroturystyki podlega VAT na zasadach ogólnych **[można korzystać ze zwolnienia podmiotowego zgodnie z art. 113 Ustawy, do wartości sprzedaży 200 tys. zł,]**
5. Każda sprzedaż produktów przetworzonych podlega VAT na zasadach ogólnych, niezależnie od faktu prowadzenia działalności gospodarczej **[zgodnie z Ustawą o VAT, działalność rolnicza jest działalnością gospodarczą],**
6. Rolnik – podatnik VAT ma obowiązek instalacji kasy fiskalnej po przekroczeniu wartości sprzedaży produktów rolnych dla osób fizycznych = 20 tys. Zł,
7. Każda sprzedaż produktów rolnych niezależnie od stanu ich przetworzenia, przez osoby niebędące rolnikami, dla osób fizycznych **[np. rolnicy ryczałtowi, KGW],** podlega w pełni przepisom VAT,

**Bariery systemu  
bezpieczeństwa żywności  
dla rozwoju sprzedaży  
bezpośredniej**

# *Regulacje prawne wymogów sanitarno-weterynaryjnych*

## **Sprzedaż bezpośrednia [produkty zwierzęce]**

Rozporządzenie MRiRW z dnia z 1 października 2015 r. w sprawie wymagań weterynaryjnych przy produkcji produktów pochodzenia zwierzęcego przeznaczonych do sprzedaży bezpośredniej

## **MOL**

Rozporządzenie MRiRW z dnia 8 czerwca 2010 r. w sprawie szczegółowych warunków uznania działalności marginalnej, lokalnej i ograniczonej (Dz.U.2010.113.753).

## **Dostawy bezpośrednie [produkty roślinne]**

Rozporządzenie Ministra Zdrowia z dnia 6 czerwca 2007 r. w sprawie dostaw bezpośrednich środków spożywczych (Dz. U. Nr 112, poz. 774).

Rozporządzenie Ministra Zdrowia z dnia 29 maja 2007 r. w sprawie wzorów dokumentów dotyczących rejestracji i zatwierdzania zakładów produkujących lub wprowadzających do obrotu żywność podlegających urzędowej kontroli Państwowej Inspekcji Sanitarnej (Dz. U. Nr 106, poz. 730).

## **Przepisy sanitarne:**

Rozporządzenie (WE) nr 852/2004, 853/2004 Parlamentu Europejskiego i Rady z 29 kwietnia 2004 r. (Dz.Urz. UE L 139 z 30 kwietnia 2004 r., ).

Rozporządzenie Parlamentu Europejskiego i Rady (WE) nr 178/2002 z dnia 28 stycznia 2002 r. ustanawiające ogólne zasady i wymagania prawa żywnościowego, powołujące Europejski Urząd ds. Bezpieczeństwa Żywności oraz ustanawiające procedury w zakresie bezpieczeństwa żywności

Ustawa z dnia 25 sierpnia 2006 r. o bezpieczeństwie żywności i żywienia (Dz.U. Nr 171, poz.1225 z późn. zm.).

# *Regulacje prawne*

## **Rolniczy handel detaliczny**

Obowiązek oznakowania. „W miejscu zbywania żywności w ramach rolniczego handlu detalicznego umieszcza się w sposób czytelny i widoczny dla konsumenta:

- 1) napis <rolniczy handel detaliczny>;
- 2) dane obejmujące:
  - a) imię i nazwisko albo nazwę i siedzibę podmiotu prowadzącego rolniczy handel detaliczny,
  - b) adres miejsca prowadzenia produkcji tej żywności,
  - c) weterynaryjny numer identyfikacyjny podmiotu prowadzącego rolniczy handel detaliczny, o ile taki numer został nadany.”

**prowadzący rolniczy handel detaliczny będą podlegać jedynie rejestracji u ww. organów, zgodnie z właściwością, a nie zatwierdzeniu, jak ma to miejsce w przypadku „zwykłego” handlu detalicznego.**

# *Regulacje prawne*

## **Rolniczy handel detaliczny**

**W Dzienniku Ustaw zostały ogłoszone niezbędne do rozpoczęcia procesu rejestracji rolniczego handlu detalicznego rozporządzenia wykonawcze do ustawy z dnia 16 listopada 2016 r. zmianie niektórych ustaw w celu ułatwienia sprzedaży żywności przez rolników:**

**rozporządzenie Ministra Rolnictwa i Rozwoju Wsi z dnia 16 grudnia 2016 r. w sprawie maksymalnej ilości żywności zbywanej w ramach rolniczego handlu detalicznego oraz zakresu i sposobu jej dokumentowania (Dz. U. poz. 2159),**

**rozporządzenie Ministra Rolnictwa i Rozwoju Wsi z dnia 16 grudnia 2016 r. w sprawie rejestru zakładów produkujących produkty pochodzenia zwierzęcego lub wprowadzających na rynek te produkty oraz wykazów takich zakładów (Dz. U. poz. 2192) oraz**

**rozporządzenie Ministra Rolnictwa i Rozwoju Wsi z dnia 15 grudnia 2016 r. w sprawie sposobu ustalania weterynaryjnego numeru identyfikacyjnego (Dz. U. poz. 2161).**

# *Regulacje prawne*

## **Rolniczy handel detaliczny**

**W celu dokonania takiej rejestracji należy złożyć, w przypadku zamiaru prowadzenia produkcji i sprzedaży:**

**produktów pochodzenia zwierzęcego lub żywności zawierającej jednocześnie środki spożywcze pochodzenia niezwierzęcego i produkty pochodzenia zwierzęcego (żywności złożonej) – do właściwego powiatowego lekarza weterynarii – wniosek o wpis zakładu do rejestru zakładów w formie pisemnej, w terminie co najmniej 30 dni przed dniem rozpoczęcia planowanej działalności lub żywności pochodzenia niezwierzęcego – do właściwego państwowego powiatowego inspektora sanitarnego– wniosek o wpis zakładu do rejestru zakładów podlegających urzędowej kontroli organów Państwowej Inspekcji Sanitarnej.**

**Podmioty zamierzające prowadzić działalność w zakresie rolniczego handlu detalicznego produktami pochodzenia zwierzęcego lub żywnością złożoną nie są ponadto zobowiązane do sporządzania projektu technologicznego.**

**Szczegółowe informacje na temat procesu rejestracji rolniczego handlu detalicznego można uzyskać u właściwego ze względu na siedzibę zakładu lub miejsce prowadzenia działalności powiatowego lekarza weterynarii lub państwowego powiatowego inspektora sanitarnego.**

# *Regulacje prawne*

## **Rolniczy handel detaliczny**

**Podjęcie działalności rolniczy handel detaliczny nie jest uzależnione od wejścia w życie rozporządzenia wydanego na podstawie art. 69 ust. 1 ustawy z dnia 25 sierpnia 2006 r. o bezpieczeństwie żywności i żywienia (Dz. U. z 2015 r. poz. 594, z późn. zm.) określającego wymagania higieniczne.**

# *Regulacje prawne*

## **Rolniczy handel detaliczny**

Przy prowadzeniu produkcji i zbywaniu żywności w ramach działalności rolniczy handel detaliczny należy spełnić przede wszystkim wymagania rozporządzenia (WE) nr 852/2004 Parlamentu Europejskiego i Rady z dnia 29 kwietnia 2004 r. w sprawie higieny środków spożywczych (Dz. Urz. UE L 139 z 30.04.2004, str. 1, z późn. zm. – Dz. Urz. UE Polskie wydanie specjalne, rozdz. 13, t. 34, str. 319) oraz przepisów wydanych w trybie tego rozporządzenia. Przepisy tego rozporządzenia obowiązują wprost i nie wymagają wdrożenia do polskiego porządku prawnego, niemniej jednak powinny być stosowane w sposób elastyczny biorąc pod uwagę zakres prowadzonej działalności, wielkość zakładu i jego specyfikę. Przepisy te przewidują między innymi, że w przypadku gdy produkcja prowadzona jest przy wykorzystaniu pomieszczeń używanych głównie jako prywatne domy mieszkalne (np. przy wykorzystaniu sprzętu i urządzeń gospodarstwa domowego w kuchni domowej), zamiast wymogów określonych w załączniku II w rozdziale II ww. rozporządzenia, obowiązują wymagania określone w jego załączniku II w rozdziale III (uproszczone wymagania higieniczne). Należy przy tym podkreślić, że są to wymagania podstawowe, określające wymagania ogólne, pozostawiające dużą swobodę w ich spełnianiu – określają kryteria, które muszą być spełnione, aby został osiągnięty cel jakim jest bezpieczeństwo żywności.



# *Regulacje prawne*

## **Rolniczy handel detaliczny**

ROZDZIAŁ 111 [wyciąg z rozporządzenia 852/2004 PE]

WYMAGANIA DOTYCZĄCE RUCHOMYCH I/LUB TYMCZASOWYCH POMIESZCZEŃ (JAK DUŻE NAMIOTY, STRAGANY, RUCHOME

PUNKTY SPRZEDAŻY), POMIESZCZEŃ UŻYWANYCH GŁÓWNIJE JAKO PRYWATNE DOMY MIESZKALNE, ALE GDZIE REGULARNIE PRZYGOTOWUJE SIĘ ŻYWNOŚĆ W CELU WPROWADZANIA DO OBROTU, I AUTOMATÓW ULICZNYCH

L Pomieszczenia i automaty uliczne, na tyle, na ile jest to rozsądnie praktykowane, będą tak usytuowane, zaprojektowane i skonstruowane oraz utrzymywane w czystości i dobrym stanie i kondycji technicznej, aby uniknąć ryzyka zanieczyszczenia, w szczególności przez zwierzęta i szkodniki.

2. W szczególności i w miarę potrzeby:

- a) muszą być dostępne odpowiednie urządzenia, aby utrzymać właściwą higienę personelu (włącznie ze sprzętem do higienicznego mycia i suszenia rąk, higienicznymi urządzeniami sanitarnymi i przebieralniami);
- b) powierzchnie w kontakcie z żywnością muszą być w dobrym stanie, łatwe do czyszczenia, w miarę potrzeby, dezynfekcji. Będzie to wymagać stosowania gładkich, zmywalnych, odpornych na korozję i nietoksycznych materiałów, chyba że przedsiębiorstwa sektora spożywczego mogą zapewnić właściwe organy, że inne użyte materiały są odpowiednie;
- c) należy zapewnić warunki do czyszczenia i w miarę potrzeby, dezynfekcji narzędzi do pracy i sprzętu;
- d) w przypadku gdy, jako część działań przedsiębiorstwa sektora spożywczego, czyszczone są środki spożywcze, należy ustanowić odpowiednie przepisy, aby dokonywać tego w sposób higieniczny;
- e) należy zapewnić odpowiednią ilość gorącej i/lub zimnej wody pitnej;
- f) należy zapewnić odpowiednie warunki i/lub udogodnienia dla higienicznego składowania i usuwania niebezpiecznych i/lub niejadalnych substancji i odpadów (zarówno płynnych, jak i stałych);
- g) należy zapewnić odpowiednie udogodnienia i/lub warunki dla utrzymywania i monitorowania właściwych warunków termicznych żywności;
- h) środki spożywcze muszą być tak umieszczone, aby unikać, na tyle, na ile jest to rozsądnie praktykowane, ryzyka zanieczyszczenia.

# Limity rolniczego handlu detalicznego (wybrane wartości)

Załącznik nr 1

## MAKSYMALNA ILOŚĆ SUROWCÓW POCHODZENIA NIEZWIERZĘCEGO ZBYWANA ROCZNIE W RAMACH ROLNICZEGO HANDLU DETALICZNEGO

Lp.	Nazwa surowców pochodzenia niezwierzęcego	Maksymalna ilość w przeliczeniu na 1 ha uprawy <sup>1)</sup>	Jednostka
1.	Jęczmień jary	8	tona
2.	Jęczmień ozimy	9	tona
3.	Gryka	2,5	tona
4.	Kukurydza – ziarno	11	tona
5.	Mozga kanaryjska (kanar)	1,5	tona
6.	Owies jary	7	tona
7.	Proso	3,5	tona
8.	Pszenica orkisz jara – ziarno	4	tona
9.	Pszenica orkisz ozima – ziarno	4,5	tona
10.	Pszenica twarda jara	6	tona

**MAKSYMALNA ILOŚĆ ŻYWNOŚCI POCHODZENIA NIEZWIERZĘCEGO INNEJ NIŻ SUROWCE  
ORAZ ŻYWNOŚCI ZAWIERAJĄCEJ JEDNOCZEŚNIE ŚRODKI SPOŻYWCZE POCHODZENIA  
NIEZWIERZĘCEGO I PRODUKTY POCHODZENIA ZWIERZĘCEGO ZBYWANA ROCZNIE  
W RAMACH ROLNICZEGO HANDLU DETALICZNEGO**

Lp.	Nazwa żywności	Kategorie żywności w obrębie grupy asortymentowej	Maksymalna ilość	Jednostka
1.	Przetwory z owoców	soki owocowe	6700	litr
		dżemy	3400	kilogram
		owoce suszone	1600	kilogram
		inne	3900	kilogram lub litr
2.	Przetwory z warzyw	kiszonki warzywne	5000	kilogram
		marynaty warzywne	3400	kilogram
		soki warzywne	10 000	litr
		inne	6200	kilogram lub litr
3.	Przetwory z owoców i warzyw, w tym soki		8400	kilogram lub litr
4.	Przetwory z warzyw i grzybów		3400	kilogram
5.	Przetwory z grzybów		200	kilogram
6.	Przetwory z orzechów		700	kilogram
7.	Przetwory zbożowe	mąki	16 000	kilogram
		kasze	7300	kilogram
		płatki	6500	kilogram
		otręby	5800	kilogram
		inne	8900	kilogram

## Limity rolniczego handlu detalicznego (wybrane wartości)

8.	Pieczywo		15 400	kilogram
9.	Pieczywo cukiernicze, ciasta i ciastka		2500	kilogram
10.	Wyroby cukiernicze		700	kilogram
11.	Przyprawy		300	kilogram
12.	Koncentraty spożywcze	koncentraty warzywne	2500	litr
		syropy owocowe	2700	litr
		inne	2600	litr
13.	Oleje		1000	litr
14.	Gotowe posiłki (potrawy) mięsne	pierogi	2000	kilogram
		kopytka i kluski śląskie	4000	kilogram
		knedle z owocami	2900	kilogram
		placki ziemniaczane	4000	kilogram
		inne	3300	kilogram
15.	Żywność, w tym gotowe posiłki (potrawy), zawierająca jednocześnie środki spożywcze pochodzenia niezwierzęcego i produkty pochodzenia zwierzęcego		2400	kilogram
16.	Napoje bezalkoholowe		10 000	litr

# Limity rolniczego handlu detalicznego (wybrane wartości)

Załącznik nr 3

## MAKSYMALNA ILOŚĆ SUROWCÓW POCHODZENIA ZWIERZĘCEGO ZBYWANA ROCZNIE W RAMACH ROLNICZEGO HANDLU DETALICZNEGO

Lp.	Nazwa surowców pochodzenia zwierzęcego	Maksymalna ilość	Jednostka
1.	Mleko surowe albo mleko surowe i siara	52 000	litr
2.	Surowa śmietana	10 400	litr
3.	Jaja od drobiu	148 200	sztuka
4.	Jaja od ptaków bezgrzebieniowych	800	sztuka
5.	Produkty pszczele nieprzetworzone, w tym miód, pyłek pszczeli, pierzga, mleczo pszczele <sup>1)</sup>	do 5 rodzin pszczelich – 150	kilogram
		do 10 rodzin pszczelich – 300	
		do 20 rodzin pszczelich – 600	
		do 30 rodzin pszczelich – 900	
		do 40 rodzin pszczelich – 1200	
		do 50 rodzin pszczelich – 1500	
		do 60 rodzin pszczelich – 1800	

## Limity rolniczego handlu detalicznego (wybrane wartości)

6.	Produkty rybołówstwa żywe lub uśmiercone i niepoddane czynnościom naruszającym ich pierwotną budowę anatomiczną lub poddane czynnościom wykrwawiania, odgławiania, usuwania płetw lub patroszenia	1800	kilogram
7.	Żywe ślimaki lądowe z gatunków <i>Helix pomatia</i> <sup>2)</sup> , <i>Cornu aspersum aspersum</i> <sup>3)</sup> , <i>Cornu aspersum maxima</i> <sup>4)</sup> , <i>Helix lucorum</i> oraz z rodziny <i>Achatinidae</i>	1000	kilogram

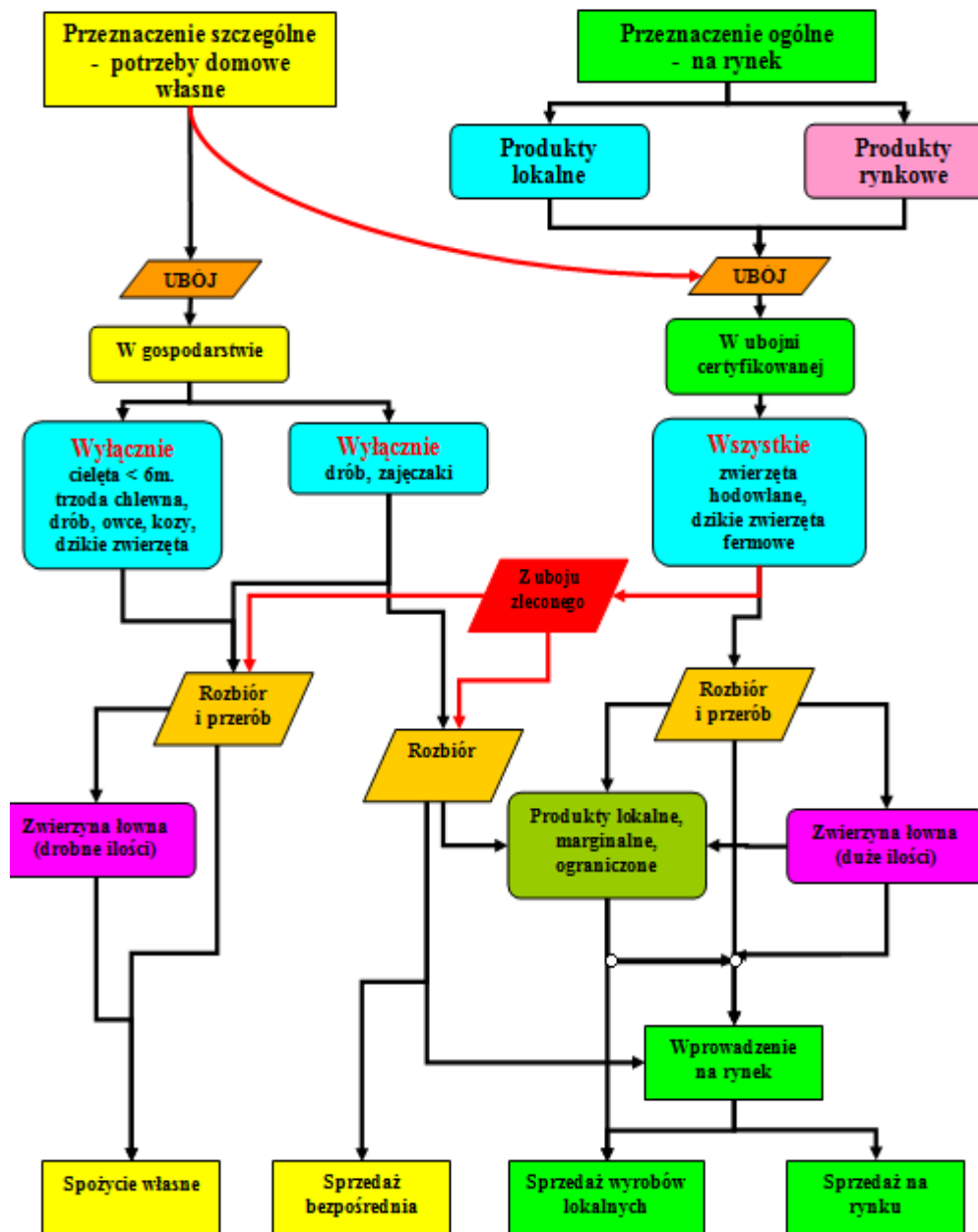
# Limity rolniczego handlu detalicznego (wybrane wartości)

Załącznik nr 4

## MAKSYMALNA ILOŚĆ PRODUKTÓW POCHODZENIA ZWIERZĘCEGO INNYCH NIŻ SUROWCE ZBYWANA ROCZNIE W RAMACH ROLNICZEGO HANDLU DETALICZNEGO

Lp.	Nazwa produktów pochodzenia zwierzęcego	Maksymalna ilość	Jednostka
1.	Świeże mięso wołowe, wieprzowe, baranie, kozie, końskie, lub produkowane z tego mięsa surowe wyroby mięsne lub mięso mielone	2300	kilogram
2.	Świeże mięso drobiowe lub zajęczaków, lub produkowane z tego mięsa surowe wyroby mięsne lub mięso mielone	2100	kilogram
3.	Świeże mięso zwierząt dzikich utrzymywanych w warunkach fermowych lub produkowane z tego mięsa surowe wyroby mięsne lub mięso mielone	1100	kilogram
4.	Produkty mięsne	1400	kilogram
5.	Wstępnie przetworzone lub przetworzone produkty rybolarstwa	1400	kilogram
6.	Produkty mleczne lub produkty na bazie siary łącznie	2600	kilogram
7.	Produkty jajeczne	1300	kilogram
8.	Gotowe posiłki (potrawy) z produktów pochodzenia zwierzęcego	1400	kilogram

# Schemat poglądowy zasad uboju zwierząt, przetwórstwa i kierowania do spożycia z punktu widzenia gospodarstwa rolnego





- Dziękuję za uwagę !